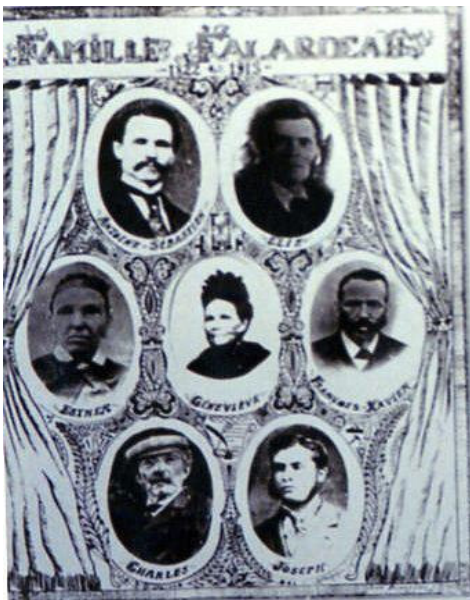


LA HANTISE DU 300^e

Par Georges Falardeau

À la lecture de l'article *Les Falardeau aux États-Unis*, paru dans le dernier bulletin, j'ai constaté que trois personnes rencontrées à l'occasion du 300^e anniversaire du mariage de Guillaume Falardeau et Marie-Ambroise Bergevin, le 25 juin 1994 (voir volume 1, numéro 6), ont un rapport direct avec la partie de cet article intitulée *Trois Falardeau au Michigan*.

La première personne, dont j'ignore le nom, avait exposé sur le mur des reproductions du peintre portraitiste Antoine-Sébastien Falardeau, dont j'avais résumé la carrière dans le bulletin de juillet 2008 (volume 1, numéro 7). On voyait aussi sur ce mur un montage de photos présentant 7 des 17 enfants (dont plusieurs décédés en bas âge) de Joseph Falardeau, marié à Élisabeth Savard.



Montage présenté à la rencontre du 300^e (photo : Georges Falardeau)

Première rangée en haut à gauche : Antoine-Sébastien, le célèbre peintre, Élie, grand-père d'Émile Falardeau, généalogiste. Deuxième rangée : Esther, Geneviève et François-Xavier Falardeau. Troisième rangée : Charles et Joseph Falardeau. Ce dernier est le Joseph mentionné dans l'article comme ayant émigré au Michigan, tout comme sa sœur Victoria; celle-ci n'apparaît pas sur la photo.

Les deux autres personnes, qui vont jouer un rôle important dans l'histoire qui va suivre, sont toutes deux des descendants de Joseph Emmanuel Falardeau et de Joséphine Brazeau, couple dont le mariage au Michigan était mentionné dans le dernier bulletin.

La deuxième personne que j'ai rencontrée lors du 300^e est Victor Falardeau, fils d'Hector Falardeau et petit-fils de Joseph Emmanuel Falardeau et de Joséphine Brazeau, chose que je ne savais pas à l'époque. C'est lui qui, cette journée-là, a joué un rôle important dans la recherche de mes ancêtres. Il avait la base de données de mes ancêtres, et c'est à partir de ce moment que je me suis intéressé à la généalogie.

La troisième personne est Joseph L'heureux; il est le petit-fils de Joseph L'Heureux et de Georgiana Falardeau, fille de Joseph Emmanuel Falardeau et de Joséphine Brazeau. Il est venu faire une visite dans l'après-midi dans le cadre du 300^e. En l'apercevant je suis allé lui demander son nom, car sa ressemblance était frappante avec mon oncle Hector Falardeau, frère de mon père.

Ces deux personnes vont donc jouer un rôle dans l'histoire qui va suivre. En faisant une recherche en généalogie sur Internet en 2002, j'ouvre un site sur un forum de gens qui recherchaient des ancêtres Falardeau. Une

SOMMAIRE DE CE NUMÉRO

PAGE

LA HANTISE DU 300E

1

CÉLINE DION, NOTRE COUSINE

3

PROCHAINE PARUTION : JUIN 2010

DATE DE TOMBÉE : 15 JUIN 2010

FAITES CONNAÎTRE L'AMICALE ET LE
BULLETIN ET ENVOYEZ-NOUS DES TEXTES
ET DES QUESTIONS

certaine Barbara Fuller faisait une demande en mentionnant qu'elle aimerait connaître les ancêtres de sa grand-mère Mary Falardeau, dont le père était Emmanuel Falardeau, marié à Joséphine Brazeau.

En réponse à un premier courriel que je lui ai fait parvenir, elle a mentionné qu'à la suite du décès de sa mère, elle avait trouvé des documents : plusieurs lettres, des listes de noms, des photos qui appartenaient à sa grand-mère, Mary Falardeau, mariée avec James Carbonneau, et qu'elle était désireuse d'en connaître la provenance.

Nous avons poursuivi nos échanges d'informations par courriel pendant au moins deux ans, en fonction de ses demandes. Lors d'un de mes courriels, je lui mentionne que notre grand-père François-Xavier Falardeau, frère de Joseph Emmanuel, était marié à Georgiana L'Heureux, notre grand-mère. La réponse qui a suivi mentionnait que la sœur de sa grand-mère, Mary Falardeau, en l'occurrence Georgiana Falardeau, était mariée à Joseph L'Heureux. Nous avons finalement pu découvrir que ce Joseph L'Heureux était le frère de notre grand-mère, Georgiana L'Heureux.



En avant: Georgiana Falardeau, épouse de Joseph L'Heureux, et Mary Falardeau, grand-mère de Barbara Fuller. Les deux sont filles d'Emmanuel Falardeau et de Joséphine Brazeau. À l'arrière : deux de leurs sœurs (photo acheminée par Barbara Fuller)

Madame Fuller m'a fourni des informations intéressantes, notamment le fait qu'un des enfants du couple Emmanuel Falardeau-Georgiana Sioui était né à Manistee, au Michigan, et que sa grand-mère Mary Falardeau et son époux avaient séjourné au Québec à au moins deux reprises.

Par la suite, elle m'a fait parvenir 16 photos, me demandant si je pouvais identifier les personnes. C'est à ce moment que j'ai appelé à Victor Falardeau, le petit-fils d'Emmanuel, qui a reconnu son père et un de ses oncles, et à Joseph L'Heureux, petit-fils de Joseph L'Heureux, qui a reconnu son père Hector L'Heureux et la photo de son grand-père avec Georgiana Falardeau, fille d'Emmanuel.



Georgiana Falardeau, fille d'Emmanuel Falardeau et de Joséphine Brazeau, et son époux Joseph L'Heureux, frère de notre grand-mère (photo acheminée par Barbara Fuller)

Il est quand même incroyable qu'à la suite du dernier bulletin, et 16 ans après la rencontre de juin 1994, journée du 300e anniversaire du mariage de Guillaume avec Ambroise, les personnes rencontrées cette journée-là, puis une certaine Barbara Fuller, rencontrée par hasard sur internet en 2002 alors qu'elle était à la recherche de ses ancêtres, puissent renforcer la recherche des ancêtres qui ont immigré vers les États-Unis.



Georgiana L'Heureux, ma grand-mère (photo de carte mortuaire)

Je termine avec une liste des membres de la famille de Joseph Emmanuel Falardeau et de Joséphine Brazeau, ainsi que celle de Joseph Emmanuel et de Georgiana Sioui. Les données proviennent principalement de Barbara Fuller. Plusieurs membres de cette famille ont séjourné au États-Unis, tant les enfants du premier couple qu'une partie de ceux du second.

Enfants d'Emmanuel Falardeau et Joséphine Brazeau :

- Mary, née le 13 août 1874, épouse James Carbonneau à Manistee, Michigan;
- Johnny, né le 20 février 1875, épouse Florida Pomerleau à Manistee le 2 février 1903;
- Georgiana, née le 4 avril 1878, épouse Joseph L'Heureux à Loretteville le 7 mai 1895;
- Victor, date de naissance inconnue, a vécu à Detroit, Michigan;
- Philomène, date de naissance inconnue, a épousé Nill Mclean et a demeuré à South Bend, Michigan.

Enfants d'Emmanuel Falardeau et Georgiana Sioui :

- Emmanuel Alphonse, né le 20 décembre 1890 à Manistee;
- Paul, né le 29 juin 1892, a épousé Marie Étudiane Théberge le 19 mai 1920 à Québec (Notre-Dame);
- William Albert, né le 4 novembre 1893, a épousé Benoite Leblanc le 10 septembre 1923;

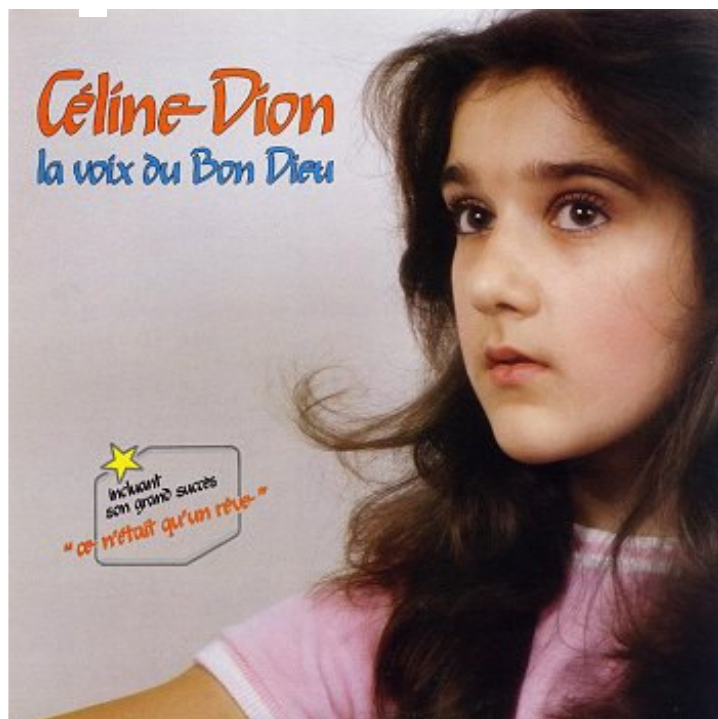
- Alfred Hector, né le 4 mars 1895, a épousé Annette Asselin le 4 octobre à Vallée-Jonction (L'Enfant-Jésus);
- Lauréat, né le 30 avril 1897, a épousé Alice Juliette Royer le 10 octobre 1921 à Québec (Notre-Dame-de-la-Jacques-Cartier), puis Marie Edwidge Rachel Villeneuve le 26 octobre 1936 à Québec (Saint-Sauveur);
- Mabel, née le 21 septembre 1901;
- Florence Rosa, date de naissance inconnue, a épousé Geroges Bertrand à Loretteville le 11 mai 1909;
- Émery, date de naissance inconnue, a épousé Rébecca Pleau à Loretteville le 11 mai 1909.

Fait à noter : William Albert serait décédé le 10 septembre 1993, à l'âge vénérable de 99 ans.

CÉLINE DION, NOTRE COUSINE

On dit souvent que les « Québécois de souche » sont tous cousins. En voici une preuve, tirée de notre propre famille et de celle de... Céline Dion! Grâce à une information obtenue de madame Agathe Tremblay, une collègue du club de paléographie de la Société généalogique canadienne-française, j'ai trouvé sur internet ([http:// www.gilles-proulx.com/files/cdrom.pdf](http://www.gilles-proulx.com/files/cdrom.pdf)) la généalogie ascendante de Céline Dion.





Et parmi ses ancêtres à la dixième génération, on retrouve, eh oui, Guillaume Falardeau, époux de Marie Ambroise Bergevin, les ancêtres de tous les Falardeau du Québec et même d'Amérique. Je vous présente cette généalogie, en donnant moins de précisions sur les données les plus récentes.

- Céline Dion, épouse de René Angélil et mère de René-Charles, est la fille d'Adhémar Dion et de Marie-Thérèse Tanguay, mariés à La Tuque en 1945;
- Marie-Thérèse Tanguay est la fille d'Achille Lauréat Tanguay et Antoinette Sergerie, qui se marient à Sayabec, dans le Bas-Saint-Laurent, le 18 novembre 1913;
- Les parents d'Achille Lauréat Tanguay sont Achille Tanguay et Malvina Parent, qui se marient le 5 septembre 1876 à L'Ancienne-Lorette;
- Malvina est la fille d'Antoine Parent et de Marcelline Auclair, mariés à L'Ancienne-Lorette le 12 juin 1849;
- Quant à Marcelline, ses parents sont Pierre Auclair et Marie Doiron, qui se marient à Charlesbourg le 31 janvier 1815;
- Les parents de Pierre Auclair sont Jean Charles Auclair et Marie Josephte Roy Saint-Onge, mariés le 11 novembre 1771 à Charlesbourg; un premier Falardeau apparaît, puisque Jean Falardeau, oncle et tuteur de Marie

Josephte, est présent au mariage, probablement comme témoin de la mariée;

- Marie Josephte est la fille de Jean Baptiste Roy Saint-Onge et de Marie Catherine Falardeau, mariés le 20 juillet 1750 à L'Ancienne-Lorette;
- Marie Catherine est la fille de Jean Baptiste Falardeau et de Marie Bélanger, mariés à Charlesbourg le 3 novembre 1722;
- Enfin, eh oui, Jean Baptiste est l'aîné du couple Guillaume Falardeau et Marie Ambroise Bergevin dont je vous ai parlé abondamment dans les bulletins précédents.

Rien de surprenant à ce que toutes les familles se rejoignent. On peut en effet dire qu'à peine 1000 femmes sont les ancêtres de tous les Québécois de souche. Or, si, comme nous tous, Céline Dion n'a que deux parents, quatre grands-parents et huit arrière-grands-parents, quand on arrive à la génération de Guillaume Falardeau et Marie Ambroise Bergevin, elle est rendue à 512 parents (on multiplie en effet par deux à chaque génération).

Un autre exemple : l'ancêtre patronymique de Céline Dion, c'est-à-dire l'ancêtre de ceux qui portent le nom de Dion au Québec, est Jean Guyon (la transformation en Dion n'est venue que trois générations plus tard), qui épouse Mathurine Robin à Tourouvre, dans le Perche en France, le 12 juin 1615 (pour plus d'informations, voir le site <http://www.celinedionweb.com/celine-dion/fr,genealogie.html>). La famille de ce maçon fut une des premières à émigrer au Québec, où ils arrivèrent le 4 juin 1634. Comme la plupart de vous sans doute, je compte ce couple parmi mes ancêtres, car parmi ses descendants neuf générations plus tard, on trouve Cléophas Falardeau et Marie Pelletier, mes grands-parents paternels.

François Falardeau

Amicale généalogique Falardeau

1330A, rue Notre-Dame, app. 301

Repentigny (Québec) J5Y 3X1

Téléphone : 450 657-8725

Adresse de messagerie : ffalardeau@hotmail.com

Éditeur et rédacteur : François Falardeau

Révision des textes : Louis Falardeau

Mise en page : Yves Falardeau